

L'ONEE

ACTEUR MAJEUR DANS LE SECTEUR DE L'ASSAINISSEMENT LIQUIDE





و للكهرباء و الماء الصالح للشرب
Office National de l'Electricité et de l'Ea.
ننذر عن الإزعاج الناتج
عن الإمتثال
PRIERE NOUS EXCUSER DU
CAUSE PAR LES

Travaux d'assainissement (hydrocrassage)



L'ONEE, ACTEUR PRINCIPAL DANS LE DÉVELOPPEMENT DU SECTEUR DE L'ASSAINISSEMENT AU MAROC

- ◆ Nos missions dans le domaine de l'assainissement liquide
- ◆ Le cadre institutionnel d'intervention de l'ONEE dans le domaine de l'assainissement liquide
- ◆ Les modes d'intervention en assainissement
- ◆ Les chiffres clés ONEE en assainissement
- ◆ La démarche Environnementale adoptée
- ◆ Gestion et Exploitation des ouvrages d'assainissement liquide
- ◆ Contrôle de la qualité des eaux usées

PERSPECTIVES D'AVENIR



L'ONEE, AU SERVICE DU

DÉVELOPPEMENT DURABLE AU MAROC

L'Office National de l'Électricité et de l'Eau potable (ONEE) est le pilier de la stratégie énergétique au Maroc et bras armé de l'Etat dans le secteur de l'eau potable et de l'assainissement. Les axes stratégiques de l'ONEE sont :

DANS LE DOMAINE DE L'EAU ET DE L'ASSAINISSEMENT :

- Planification de l'approvisionnement en eau potable du Maroc et Programmation des investissements d'eau et d'assainissement liquide
- Etude, Equipement et réalisation des projets d'eau potable et d'assainissement
- Gestion de la distribution d'eau potable et d'assainissement dans les zones où l'Office intervient à la demande des communes
- Généralisation de l'accès à l'eau potable en milieu rural
- Contrôle de la qualité des eaux produites et distribuées et des eaux susceptibles d'être utilisées pour l'alimentation en eau potable

DANS LE DOMAINE DE L'ÉLECTRICITÉ :

- Assurer le service public de la production et du transport de l'énergie électrique ainsi que celui de la distribution dans les zones où l'Office intervient
- Gérer et satisfaire la demande en énergie électrique du pays dans les meilleures conditions de coût et de qualité de service
- Gérer et développer le réseau de transport
- Promouvoir et développer les énergies renouvelables
- Généraliser l'extension de l'électrification rurale

L'ONEE, ACTEUR MAJEUR

DANS LA GESTION INTÉGRÉE DU CYCLE DE L'EAU

LE PRODUCTEUR NATIONAL D'EAU POTABLE

L'ONEE assure **plus de 85%** de la production nationale en eau potable, soit plus de **1,168 Milliard** de m³ par an.

1ER DISTRIBUTEUR D'EAU POTABLE AU MAROC :

Avec près de **2 041 000** de Clients répartis sur plus de **684 Communes**.

ACTEUR DE RÉFÉRENCE POUR LA GÉNÉRALISATION DE L'ACCÈS À L'EAU POTABLE EN MILIEU RURAL

L'Office accompagne le dynamisme socioéconomique de notre pays, en oeuvrant continuellement pour développer des programmes structurants et de grande envergure, permettant de porter le taux d'accès à l'eau potable à **96,36%** à fin juin 2017 en milieu rural.

UN ACTEUR ACTIF DANS L'ASSAINISSEMENT LIQUIDE :

L'ONEE assure le service d'assainissement liquide dans près de **113 villes** et Communes au profit d'une population de plus de **4,8 Millions** d'habitants.

L'ONEE, ACTEUR PRINCIPAL DANS LE DÉVELOPPEMENT DU SECTEUR DE L'ASSAINISSEMENT AU MAROC

L'Office a fait de l'assainissement liquide, composante essentielle du cycle de l'eau, une de ses missions stratégiques, visant à assurer la protection des ressources en eau et améliorer les conditions sanitaires des populations. Un montant global de **9,3 Milliards de DH** a été consacré pour la réalisation des travaux d'assainissement, durant la période (2001-2016), permettant d'assurer actuellement, le service assainissement dans **113 villes** et localités au profit d'une population de plus de **4,8 Millions d'habitants**.

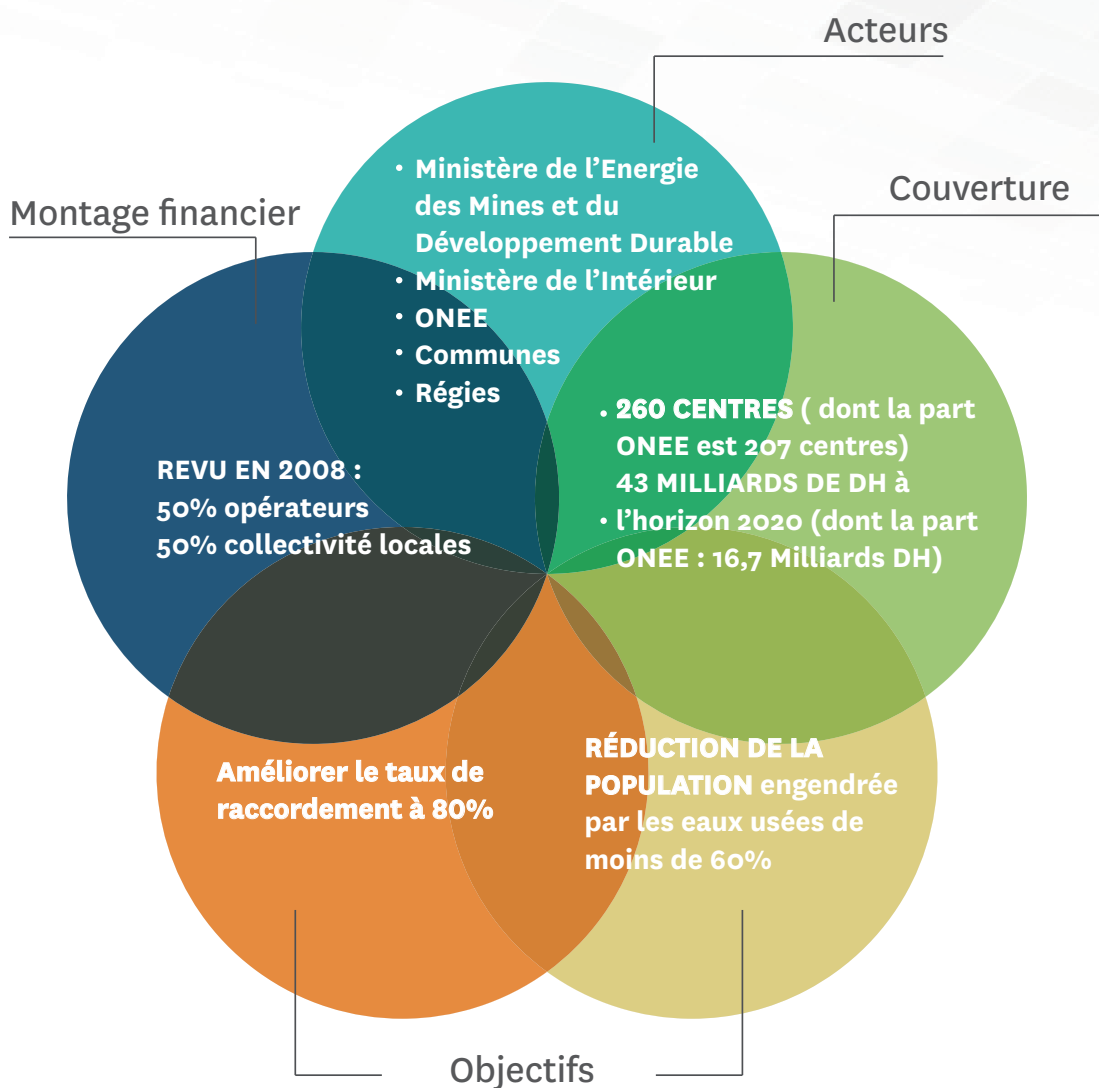
“ L'Assainissement Liquide, une priorité nationale pour une gestion globale, intégrée et durable du cycle de l'eau “

Nos missions dans le domaine de l'Assainissement :

- Assurer l'hygiène publique par la collecte et l'évacuation des eaux usées ;
- Augmenter le taux de raccordement au réseau d'assainissement ;
- Protéger l'environnement en épurant les eaux usées avant leur rejet dans le milieu naturel;
- Assurer la réalisation des projets d'assainissement selon les règles de l'art ;
- Respecter les exigences applicables qu'elles soient légales, réglementaires ou souscrites par l'ensemble des parties intéressées.

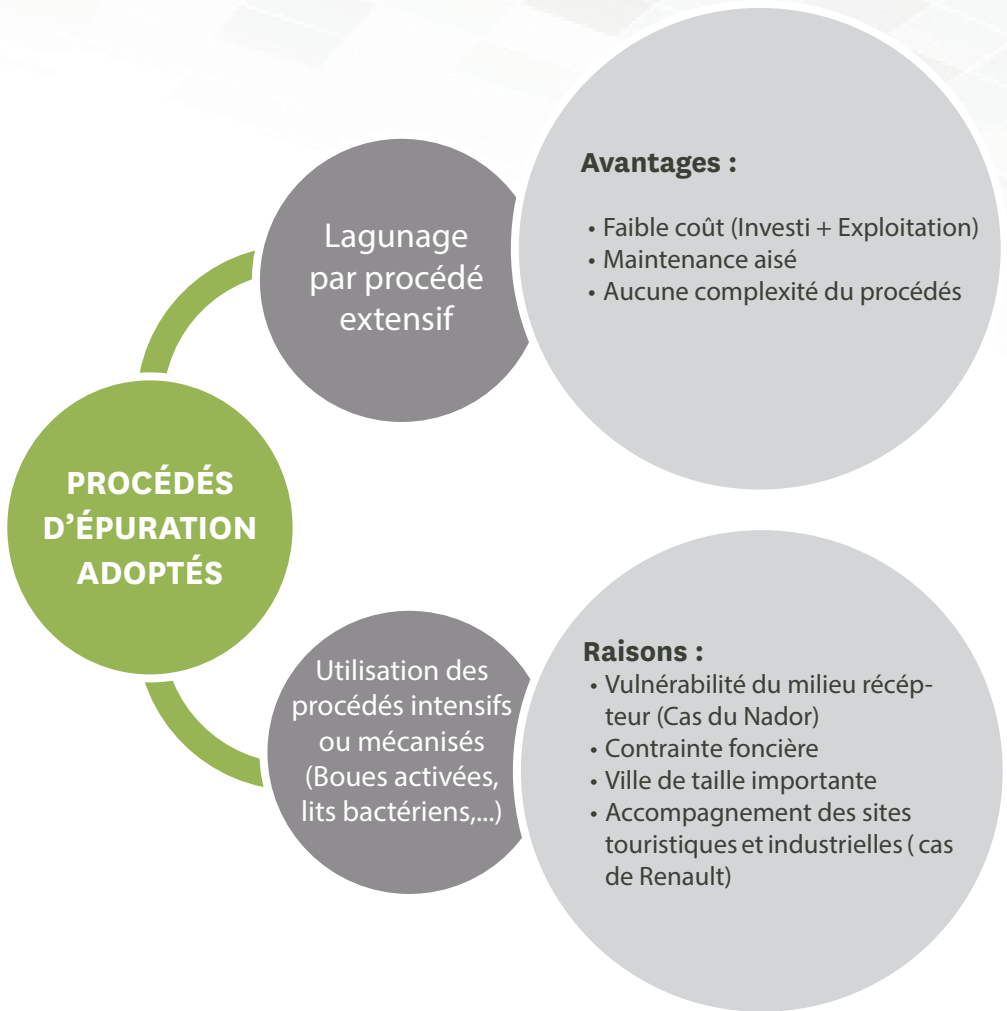
Cadre institutionnel d'Intervention de l'ONEE en assainissement liquide

Selon la charte communale de 1976 modifiée et complétée en 2002	<ul style="list-style-type: none">• L'assainissement liquide est une attribution communale.• Les communes décident du mode de gestion approprié (Gestion directe, Délégation à un opérateur public ou privé).
DAHIR de l'ONEP amendé en 2000 : extension du domaine d'intervention à l'assainissement liquide	<ul style="list-style-type: none">• Intervention pour le compte des communes sur la base des Contrats de gestion déléguée signés avec les Communes et approuvés par le Ministère de l'Intérieur.• Cofinancement des projets.• Application d'une redevance d'assainissement fixée par les autorités compétentes.



**Gestion des eaux usées à l'échelle nationale
 Programme National d'assainissement (PNA)**

Techniques d'épuration des eaux usées adoptées par l'ONEE



L 'Office a insufflé une nouvelle dynamique à son intervention dans le domaine de l'assainissement, à travers l'accélération de son programme de réalisation, le développement des partenariats avec les bailleurs de fond et les fournisseurs. Cette volonté de développer le secteur d'assainissement au Maroc a permis d'améliorer les conditions d'hygiène et de la santé publique.

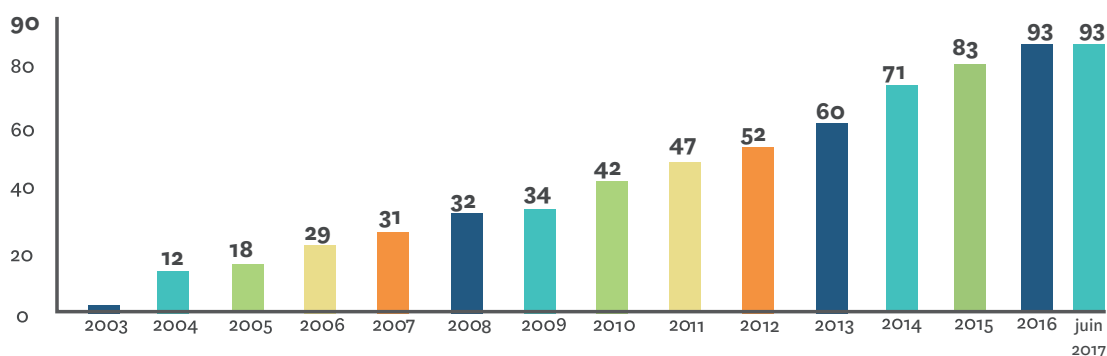


Station d'épuration des eaux usées Grand Nador



L'INTERVENTION DE L'ONEE DANS L'ASSAINISSEMENT LIQUIDE EN CHIFFRES

Assainissement Liquide		juin 2017
Stations d'épuration	Nombre	93
Centres d'intervention en assainissement	Nombre	113
Population Bénéficiaire	Nombre d'Habitants	4 800 000
Capacité d'épuration	m ³ /jour	353 000
Taux de dépollution	%	77,3



Evolution du nombre de STEP réalisées ou prises en exploitation par l'Office à fin juin 2017



Station d'épuration pilote des eaux usées Bouregreg

Démarche environnementale adoptée par l'Office

Afin de permettre une meilleure intégration du projet dans le milieu naturel, des études d'impact sur l'environnement sont intégrées aux projets d'Alimentation en Eau potable et d'Assainissement, entrepris par l'Office, dans chacune des phases de réalisation.

Ces études d'impact permettent à la population concernée de prendre connaissance des impacts éventuels du projet sur l'environnement et de recueillir leurs propositions et observations.

La politique environnementale de l'ONEE-Branche Eau s'articule autour des principes suivants :

- Oeuvrer dans le cadre de ses activités à assurer l'usage durable de l'eau ;
- Privilégier des actions qui, dans le cadre de ses activités, visent la protection de l'environnement
- Mettre à contribution ses compétences et ses installations à solution des problèmes environnementaux pouvant affecter la ressource en eau ;
- Intégrer la gestion environnementale aux politiques et aux programmes de développement, ainsi qu'à la réalisation et l'exploitation des ouvrages ;
- Collaborer activement avec les instances Gouvernementales chargées de la protection de l'environnement et les différents organismes.



Gestion et exploitation des ouvrages d'Assainissement Liquide

En vue d'améliorer l'exploitation du service assainissement des centres pris en charge, de préserver les ouvrages réalisés, pérenniser les projets d'assainissement, et protéger l'environnement, l'Office réalise des actions visant la maintenance et l'exploitation des ouvrages gérés.

La gestion des ouvrages englobe : l'exploitation des stations d'épuration, l'entretien et la maintenance des stations de pompage et de relevage des eaux usées, Le curage et le débouchage du réseau d'assainissement et de ses ouvrages annexes..., ainsi que la mise en place des moyens et actions nécessaires à travers :

- La Mise en place des moyens humains nécessaires ;
- La Mise en place des moyens matériels conséquents ;
- Réalisation des actions de formation continue et de renforcement des capacités.

Contrôle de la qualité des eaux usées

Le contrôle des stations d'épuration est assuré par le Laboratoire Central de l'Office et son réseau de laboratoires décentralisés de stations d'épuration (**44 Laboratoires STEP**). Ce laboratoire est accrédité selon la norme **ISO 17025** pour tout le processus analytique (prélèvement d'échantillons d'eaux et analyse sur terrain et au laboratoire).

L'Office mène d'autres actions pour lutter contre la pollution qui altère la qualité de l'eau et porte préjudice à sa pérennité à travers :

- Le contrôle de pollution et surveillance de la qualité des eaux réutilisées ;
- L'établissement des périmètres de protection autour des captages et prises d'eau menacés ;
- La réalisation des travaux de première urgence pour la sécurisation des ouvrages menacés par des eaux usées ou autres pollutions.



Dans un souci d'optimisation et de respect des prescriptions techniques pour la fiabilité des résultats analytiques, l'Office s'est doté, de deux Laboratoires mobiles qui contribuent de manière efficace au contrôle qualité de l'eau dans les régions lointaines.

Complexe Bouregreg
Centre Collaborateur de l'OMS





Station d'épuration des eaux usées de Berrechid

PERSPECTIVES D'AVENIR

L'Office accélérera son intervention dans le domaine de l'assainissement liquide pour la période **2017-2021** par l'investissement globale d'environ **5,4 Milliards** de dirhams visant à:

- La réalisation de **60 nouvelles stations** d'épuration des eaux usées (**STEP**)
- L'augmentation de la capacité d'épuration de plus de **167 000 m³/Jour**
- La pose de **1500 km** de canalisation d'assainissement.



**“L’ONEE, ACTEUR
POUR LE DÉVELOPPEMENT
DURABLE AU MAROC”**

ONEE-Branche Eau

Station de traitement des eaux de bouregreg
Avenue Mohamed Belhassan el Ouazzani
B.P 10 002 - Chellah - Rabat - Maroc

Tél. : +2121 05 37 75 96 00/01

Fax : +212 05 75 91 06

www.onee.ma