

المكتب الوطني للكهرباء و الماء الصالح للشرب

Office National de l'Electricité et de l'Eau Potable

L'ONEE

ACTEUR MAJEUR POUR LE DEVELOPPEMENT

des secteurs de l'EAU POTABLE et de
L'ASSAINISSEMENT LIQUIDE AU MAROC





Station d'épuration des eaux usées du Grand Nador



Centrale Thermo solaire de Ain Beni Mathar



Parc Eolien Tanger

L'ONEE, AU SERVICE DU DÉVELOPPEMENT DURABLE AU MAROC

L'ONEE, né du regroupement en 2012 de l'Office National de l'Électricité (ONE) créé en **1963** et l'Office National de l'Eau Potable (ONEP) créé en **1972**, est le pilier de la stratégie énergétique et bras armé de l'Etat dans le secteur de l'eau potable et de l'assainissement liquide au Maroc. Il s'investit pleinement dans de grands projets structurants pour le Maroc, le dotant d'infrastructures de production, transport et de distribution d'électricité et d'eau potable ainsi que d'épuration des eaux usées indispensables au développement durable du Maroc.

Dans le domaine de l'eau, en tant que garant de la continuité de l'alimentation du pays en eau potable et intervenant principal en assainissement liquide, l'ONEE a arrêté une stratégie axée particulièrement sur la sécurisation de l'approvisionnement du pays en eau potable aux meilleures conditions de coût et de qualité de service, la diversification des sources de production, la maîtrise de la demande, l'accès généralisé aux services de l'eau potable, l'intervention active en assainissement liquide et la préservation de l'environnement.



Station de traitement d'Eau Potable Bouregreg-Rabat

L'INTERVENTION DE L'ONEE DANS LES SECTEURS DE L'EAU POTABLE ET DE L'ASSAINISSEMENT LIQUIDE

NOS MISSIONS

Planification

- ◆ De l'approvisionnement en eau potable du Royaume
- ◆ Programmation des investissements en eau potable et assainissement liquide

Etude et équipement

- ◆ Etude et équipement des projets d'eau potable et d'assainissement liquide
- ◆ Passation des marchés et suivi de la réalisation des projets

Gestion pour le compte des communes

- ◆ Du service de distribution d'eau potable
- ◆ Du service d'assainissement liquide dans les villes où l'Office assure la distribution de l'eau potable

Contrôle de la qualité

- ◆ Des eaux produites et distribuées
- ◆ Des eaux susceptibles d'être utilisées pour l'alimentation en eau potable

NOS AXES STRATÉGIQUES

Afin d'accompagner le développement socio-économique que connaît le Royaume et contribuer à la préservation de l'environnement d'une manière générale et des ressources en eau en particulier, l'Office a adopté une stratégie dans le domaine de l'eau potable basée sur les **4 axes suivants** :

- ◆ Pérennisation, sécurisation et renforcement des installations d'alimentation en eau potable existantes en milieu urbain ;
- ◆ Amélioration des performances techniques ;
- ◆ Généralisation de l'accès à l'eau potable en milieu rural conformément au principe de «**droit à l'eau pour tous**» ;
- ◆ Intervention active dans le domaine de l'assainissement liquide et la préservation de l'environnement.

Station de dessalement d'eau
de mer - Laâyoune



Station de Traitement eau
potable Mharhar - Tanger



L'ONEE, ACTEUR MAJEUR DANS LA GESTION INTÉGRÉE DU CYCLE DE L'EAU

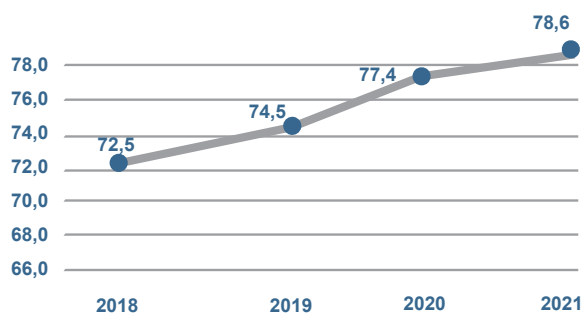
LE PRODUCTEUR NATIONAL D'EAU POTABLE

L'ONEE assure plus de **85%** de la production nationale en eau potable, soit plus de **1308,5 Millions de m³ par an** et un débit équipé de **78,6 m³/s**.

1^{ER} DISTRIBUTEUR D'EAU POTABLE AU MAROC :

Avec près de **2 489 217** de Clients répartis sur plus de **762 villes et localités**.

Evolution du débit équipé en m³/s

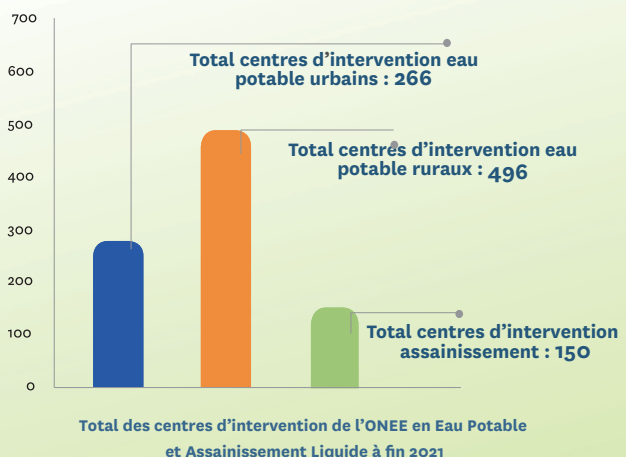


ACTEUR DE RÉFÉRENCE POUR LA GÉNÉRALISATION DE L'ACCÈS À L'EAU POTABLE EN MILIEU RURAL

L'Office accompagne le dynamisme socio-économique de notre pays, en oeuvrant continuellement pour développer des programmes structurants et de grande envergure, permettant de porter le taux d'accès à l'eau potable en milieu rural à **98,2 %** à fin 2021 .

ACTEUR ACTIF DANS LE DOMAINE DE L'ASSAINISSEMENT LIQUIDE :

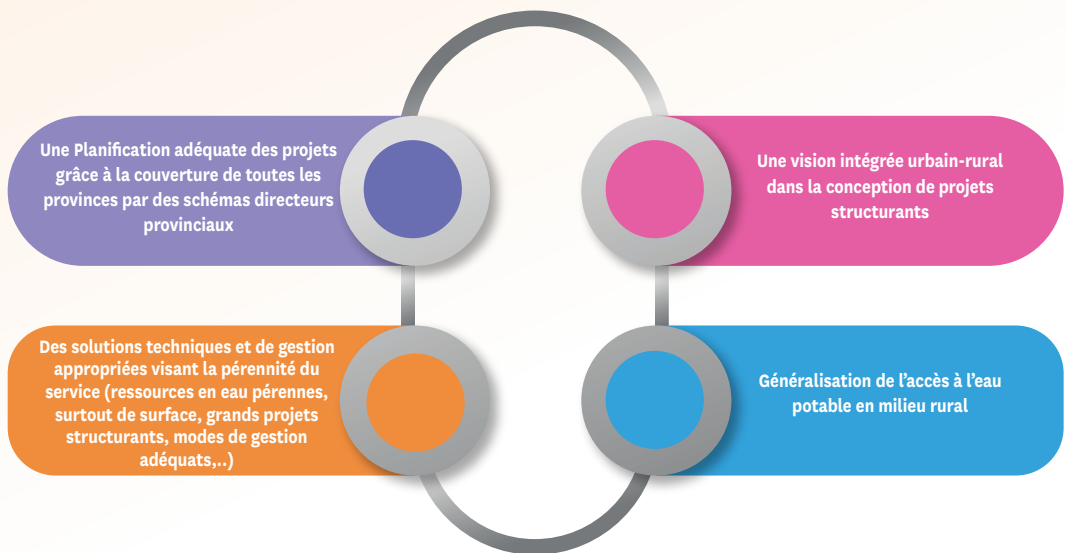
L'ONEE est un acteur majeur dans l'assainissement liquide. Il assure le service d'assainissement dans près de **150 villes et localités**, au profit d'une population de plus de **6 Millions d'habitants**.



L'ONEE, AU SERVICE DE LA GÉNÉRALISATION DE L'ACCÈS À L'EAU POTABLE DANS LE MILIEU RURAL

Depuis sa désignation comme interlocuteur principal pour l'Alimentation en Eau Potable (AEP) rurale, l'ONEE a engagé des efforts et des investissements considérables permettant d'atteindre, à fin 2021, un taux d'accès à l'eau potable dans le milieu rural de **98,2 %** au profit d'une population rurale d'environ **12,9 millions d'habitants**.

NOTRE STRATÉGIE D'INTERVENTION DANS LE RURAL



DEUX MODES D'INTERVENTION :

- **Desserte par Borne Fontaine ;**
- **Desserte par Branchement individuel.**

LES MODES DE GESTION :

- Par **gardiens gérants** des Bornes Fontaines ;
- Par **associations** d'usagers d'eau potable ;
- Par **micro-Entreprises ;**
- A travers des **partenariats public-privé.**

QUEL IMPACT ?

- **Suppression** de la corvée d'eau ;
- **Amélioration** du taux de scolarisation, notamment de la fille rurale ;
- **Amélioration** des conditions sanitaires de la population.

la scolarisation de la fille rurale



Réservoir Eau Potable-semi enterré-Zagora

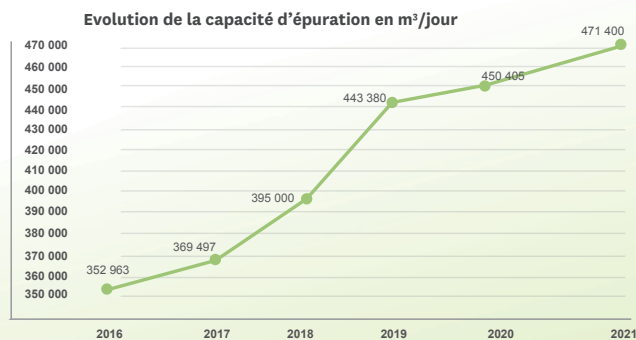


L'ONEE, ACTEUR PRINCIPAL DANS LE DÉVELOPPEMENT DU SECTEUR DE L'ASSAINISSEMENT LIQUIDE AU MAROC

L'Office a fait de l'assainissement liquide, composante essentielle du cycle de l'eau, une de ses missions stratégiques, visant à assurer la protection des ressources en eau et améliorer les conditions sanitaires des populations.

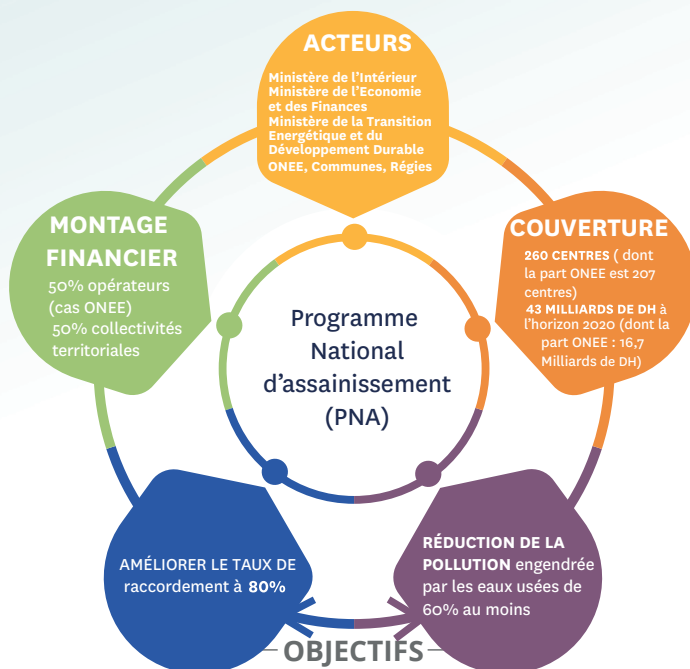
«L'Assainissement Liquide, une priorité nationale pour une gestion globale, intégrée et durable du cycle de l'eau»

NOS MISSIONS DANS LE DOMAINE DE L'ASSAINISSEMENT LIQUIDE



En terme d'assainissement liquide, à fin 2021, l'Office gère ce service au niveau de **150 villes et localités** abritant une population de l'ordre de **6 millions d'habitants** et dispose d'un parc de **126 stations d'épuration** cumulant une capacité de près de **471 400 m³/jour**.

Gestion des eaux usées à l'échelle nationale



Le Programme National d'Assainissement (**PNA**) a évolué en 2018 pour devenir le Programme National d'Assainissement Liquide Mutualisé et de réutilisation des eaux usées traitées (**PNAM**) avec pour objectifs à l'horizon 2040 :

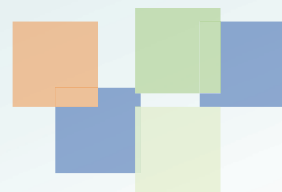
- ◆ Accélérer la cadence de la réalisation du programme PNA pour atteindre à terme un taux de raccordement de **95 %** et un taux de dépollution de **76%** en milieu urbain ;
- ◆ Equiper **1200** centres chefs-lieux des communes en milieu rural ;
- ◆ Réutiliser un volume de **573 Millions m³ des eaux usées épurées**.

Intervention de l'ONEE dans le domaine de l'assainissement liquide (à fin 2021) :

Capacité d'épuration	471 400 m ³ /jour
Centres d'intervention en Assainissement liquide	150
Station d'épuration	126



GESTION ET EXPLOITATION DES OUVRAGES D'ASSAINISSEMENT LIQUIDE



En vue d'améliorer l'exploitation du service assainissement liquide des centres (villes et localités) pris en charge par l'Office, de préserver les ouvrages réalisés, pérenniser les projets d'assainissement liquide et protéger l'environnement, l'Office réalise des actions visant l'exploitation et la maintenance des ouvrages gérés.

La gestion des ouvrages englobe : l'exploitation des stations d'épuration, l'entretien et la maintenance des stations de pompage et de relevage des eaux usées, le curage et le débouchage du réseau d'assainissement liquide et de ses ouvrages annexes..., ainsi que la mise en place des moyens et actions nécessaires à travers :

- ◆ La mise en place des moyens humains nécessaires ;
- ◆ La mise en place des moyens matériels conséquents ;
- ◆ Réalisation des actions de formation continue et de renforcement des capacités des ingénieurs et techniciens en assainissement. Pour cela, l'ONEE dispose de l'Institut International de l'Eau et de l'Assainissement (l'IEA) qui abrite une station d'épuration pilote expérimentale. Cette station sert de plate-forme d'essai, de formation et de renforcement des capacités des ingénieurs et techniciens nationaux et internationaux sur les différents procédés d'épuration des eaux usées.

Cette Station a deux (02) filières de traitement des eaux usées : une extensive par lagunage et l'autre intensive par boues activées.



CONTRÔLE DE LA QUALITÉ DES EAUX

Afin d'assurer la sécurité sanitaire du consommateur et protéger l'environnement, l'Office National de l'Électricité et de l'Eau Potable a toujours veillé à mettre en place, tous les moyens nécessaires pour garantir le contrôle de la qualité des eaux produites et distribuées et des ressources en eau, utilisées pour l'alimentation en eau ou susceptibles de l'être, et ce conformément à la réglementation en vigueur.

Ce contrôle est effectué par l'Office via le Laboratoire Central et un réseau de 131 Laboratoires Décentralisés, répartis sur tout le Royaume et dont les domaines d'activités, couvrent principalement, la surveillance de la qualité des eaux ainsi que la caractérisation qualitative et quantitative des eaux usées urbaines et industrielles.

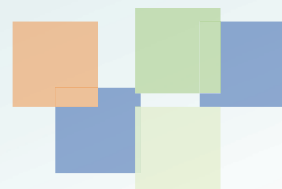
Le contrôle de la qualité des eaux est articulé autour de 3 axes prioritaires :

- ◆ La maîtrise du métier de contrôle de la qualité des eaux ;
- ◆ La performance et l'excellence dans le métier ;
- ◆ La satisfaction de nos clients.

Le Laboratoire Central est accrédité selon le référentiel ISO/CEI 17025 (V 2017) et certifié selon le référentiel ISO 9001 (V 2015)



CHIFFRES CLÉS DE L'ONEE DANS LES DOMAINES DE L'EAU POTABLE & DE L'ASSAINISSEMENT LIQUIDE (fin 2021)



Alimentation en eau potable en milieu urbain		2021
Production annuelle	Millions de m ³	1308,5
Débit équipé	m ³ / seconde	78,6
Taux d'accès urbain	%	100
Nombre de clients	Nombre	2 489 217
Linéaire réseau de distribution	Km	63 000
Total Centres d'intervention urbains	Nombre	266

Alimentation en eau potable en milieu rural		2021
Total Centres eau potable rural	Nombre	496
Population bénéficiaire globale	Millions d'habitants	12,9
Taux d'accès	%	98,2

Assainissement Liquide		2021
Stations d'épuration	Nombre	126
Centres d'intervention	Nombre	150
Population Bénéficiaire	Nombre d'habitants	6 000 000
Capacité d'épuration	m ³ /jour	471 400
Linéaire réseau d'assainissement liquide	Km	13 200

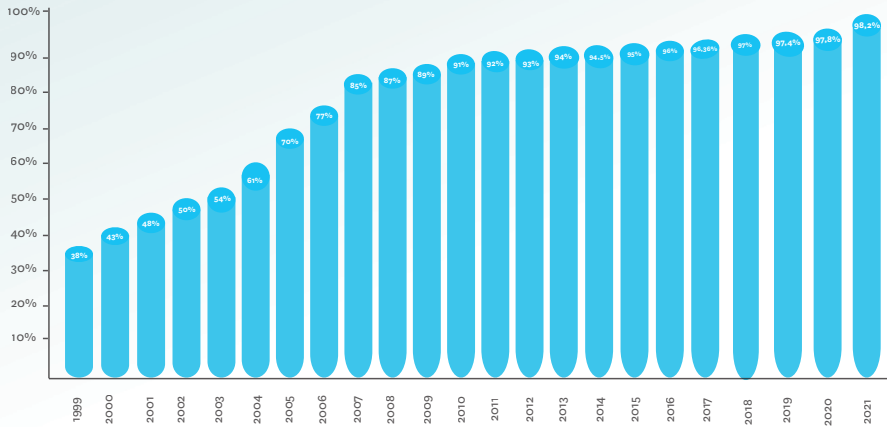
Station d'épuration des eaux usées Berrechid



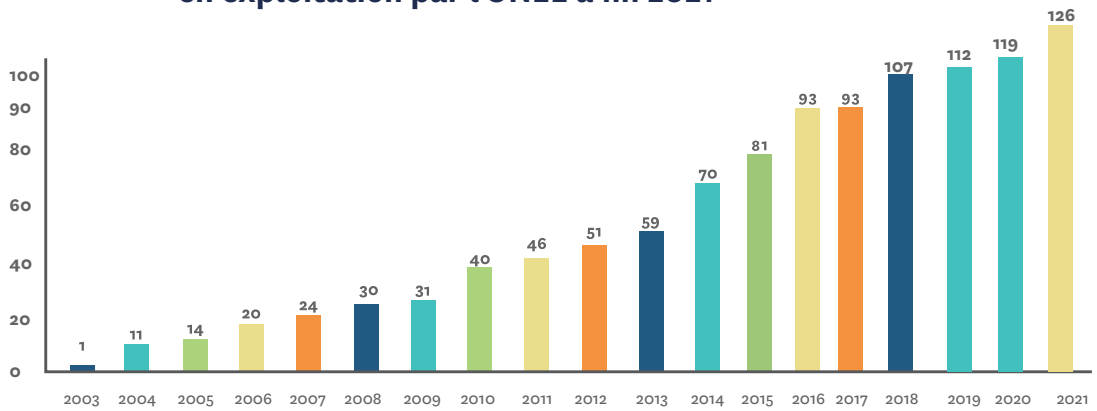
Station de dessalement d'eau de mer Al-Hoceïma



Evolution du taux d'accès à l'eau potable en milieu rural à fin 2021



Evolution du nombre de STEP réalisées ou prises en exploitation par l'ONEE à fin 2021

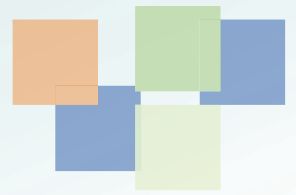


Station de traitement - Rocade Marrakech



Travaux d'assainissement liquide (Hydrocurage)





PERSPECTIVES D'AVENIR

Dans le cadre de la poursuite de la concrétisation de sa stratégie en matière d'alimentation en eau potable et d'assainissement liquide, l'Office a prévu en **2022** une enveloppe de plus de **5,35 milliards de DH**, et dont les principaux objectifs sont :

Volet eau potable en milieu urbain :

Plusieurs projets d'envergure d'alimentation en eau potable sont programmés par l'Office pour un investissement de **3,14 milliards de dirhams**, en vue de :

- Renforcer la production de **6,5 m³/s** supplémentaires ;
- La pose de **880 km** de conduites de production et de distribution.

Volet eau potable en milieu rural :

L'Office poursuit ses efforts pour la généralisation de l'accès à l'eau potable dans le milieu rural à travers :

- L'investissement d'un montant de **1,34 milliards de DH** ;
- L'augmentation du taux d'accès à l'eau potable en milieu rural à **98,8%** au profit d'une population additionnelle d'environ **78 470** habitants.

Volet assainissement liquide :

L'Office a prévu en **2022** un montant de **879 millions de DH**. Ces investissements permettront notamment la pose de près de 250 Km de canalisation et la mise en service de 14 stations d'épuration (dont 4 extensions) pour un débit global additionnel de **41 382 m³/Jour**.

Station de dessalement d'eau de mer-laâyoune

